

Mercedes-Benz GLS 4MATIC



Käyttöopas

CE

Ennen laitteen käyttöönottoa on tärkeää, että luet tämän käyttöoppaan huolellisesti. Erityisen tärkeää on, että käytät laitetta oikein, jottei laite vahingoitu käytössä. Kaikkien tämän kaltaisten laitteiden perussääntöihin kuuluu, ettei laitteen akkuja päästetä koskaan täysin tyhjiksi ja ettei laite saa kastua. Huomioithan myös, että kauko-ohjain pitää parittaa auton kanssa ensimmäisellä käyttökerralla.

1. TÄMÄ SÄHKÖAUTO, SEN Laturi JA KAUKO-OHJAIN OVAT VALMISTETTU SEURAAVIEN EU-DIREKTIIVIEN MUKAISESTI:
2009/48/EC, 2006/95/EC, 2004/108/EU, 2011/65/EU, 1999/5/EC, 2005/84/EC

2. TEKNISET TIEDOT:

Mitat (PxLxK): 136 x 88 x 63 cm

Akku: 2 kpl lyijyakut 12V 7Ah (12V 14Ah)

Moottori: 4 x 35W (140W)

Huippunopeus: 6 km/h*

Laturin tulojännite: 230V 50Hz AC

Laturin työntöjännite: 12V DC

Latausaika: 8-12 tuntia

Käyttöaika per lataus: Jopa 1 tunti*

Maksimikuorma: 35 kg

Kauko-ohjain: Digitaalinenl 2,4G, kantama 10-15 m.

*= Käyttöaika ja nopeus riippuvat useasta ulkoisesta tekijästä, kuten ajotapa, ajoalusta, kuorman paino, ilman lämpötila jne. (ks. kohta 7.)

3. SÄHKÖAUTON JA LATURIN SYMBOLIEN SELITTEET:



Vain sisäkäyttöön



Napaisuus



Kaksoiseristetty



Ei alle 3v. lapsille



Hävitetään kierrättämällä

4. TURVALLISUUSOHJEET - LATAUS JA AKKU:

- Testaa auton toiminnot kokoamisen jälkeen, mutta ennen käyttöönottoa akkuja tulee ladata 10 tuntia.
- Älä ikinä anna akkujen syväpurkautua. Kun auto menettää ajotehoa, akut tulisi ladata. Jos akkujen varaus tippuu alle 30%, akkukennot saattavat vahingoittua
- Lataa aina hyvin ilmastoidussa, kuivassa ja viileässä ympäristössä.
- Älä peitä laturia.
- Älä koskaan lataa akkuja yhtäjaksoisesti yli 12 tuntia.
- Älä koskaan jätä laitetta valvomatta latauksen aikana.
- Älä koskaan anna lapsen ladata akkuja itse.
- Irrota laturi laitteesta ja seinäpistokkeesta, kun akut ovat täynnä.
- Älä koskaan päästä akkuja oikosulkuun.
- Tarkista säännöllisesti akkujen ja laturin johdot, etteivät ne ole vahingoittuneet tai löysällä.
- Älä koskaan altista akkuja yli +40 asteen tai alle -5 asteen lämpötiloille.

PITKÄAIKAISVARASTOINTI: Jos et aio käyttää laitetta pidempään aikaan, lataa akut täyteen ennen varastointia ja vähintään kerran kuussa varastoinnin aikana välttääksesi akkujen syväpurkautumisen.

5. AUTON AKKUJEN LATAUS:

- Sammuta auton virta.
- Liitä laturi ensin auton latauspistokkeeseen ja sitten toinen pää seinäpistokkeeseen.
- Lataa akkuja ennen ensimmäistä käyttökertaa noin 10 tuntia. Älä koskaan lataa akkuja yli 12 tuntia kerralla välttääksesi akkujen ylilatauksen ja laturin kuumenemisen.
- Laturi lämpenee latauksen aikana. Jos laturi kuitenkin kuumenee selkeästi, lopeta lataaminen välittömästi ja irrota laturi seinäpistokkeesta. Tarkista sekä laturi että akut.
- Käytä laturia ainoastaan kuivassa ympäristössä.
- Laturin ja akkujen liittimet tulee tarkistaa säännöllisesti. Jos näet vaurioita, akkuja tai laturia ei tule käyttää ennen, kuin vaurio on korjattu.
- Kun akut ovat täynnä, irrota laturi. Säilytä laturia kuivassa ja viileässä ympäristössä.

6. KÄYTTÖ:

- Auton kaikenlainen käyttö tulee tapahtua aikuisen valvonnassa.
- Alle 3 vuotiaan lapsen ei tule käyttää tuotetta itse.
- Tämä sähköauto on tarkoitettu käytettäväksi tasaisella alustalla, kuten jalkakäytävillä, autotallin ajotiellä tai leikkikentillä. Älä koskaan käytä autoa vilkkaasti liikennöidyllä alueella tai autotiellä. Jos autoa käytetään epätasaisella alustalla, kuten nurmikolla, soralla tai mäissä, on tärkeää tarkkailla moottorin ääntä. **Jos laitteen käyttöä jatketaan kovassa rasituksessa, ylirasitus saattaa rikkoa moottorin.**
- Älä koskaan aja uima-altaiden tai vesistöjen läheisyydessä.
- Laitetta ei tulisi koskaan käyttää märällä alustalla tai sateessa. Säilytä laite aina kuivassa ympäristössä, kun se ei ole käytössä.
- Älä koskaan aja pimeässä tai hämärässä.
- Puhdista laite pyyhkimällä kostealla liinalla. Älä koskaan upota autoa veteen tai ruiskuta vettä autoa kohti.
- Älä ylitä 35 kg maksimikuormaa.
- Lapsen tulee istua autossa ennen kaasupolkimen painamista.
- Pysäytä auto aina ennen suunnan eteen/peruutus suunnan vaihtoa.
- Muovipussit aiheuttavat tukehtumisvaaran pienille lapsille. Poista kaikki pakkausmateriaali ennen kokoamista.

7. KÄYTTÖAIKA JA PERFORMANSSI:

Käyttöaika ja nopeus riippuvat useasta ulkoisesta tekijästä. Optimaalinen performanssi saavutetaan noin +20 asteen lämpötilassa, kovalla ja tasaisella ajoalustalla kevyellä kuormalla. Kylmä ilma vaikuttaa akun performanssiin negatiivisesti. Myös ajotavalla on suuri vaikutus; käyttöajan maksimoimiseksi vältä useita pysähdyksiä / kiihdytystilanteita ja käytä laitteen hitaita nopeusvaihteita.

8. LAITTEEN HÄVITTÄMINEN:

Lajittele pakkausmateriaalit paikallisten sääntöjen mukaisesti. Alkuperäinen pakkaus ja pakkausmateriaalit on hyvä kuitenkin säilyttää lapsiturvallisessa ympäristössä koko laitteen takuuajan, mikäli vain mahdollista. Käytetyt sähköiset ja elektroniset osat, kuten akut, tulee toimittaa kierrätyspisteeseen.

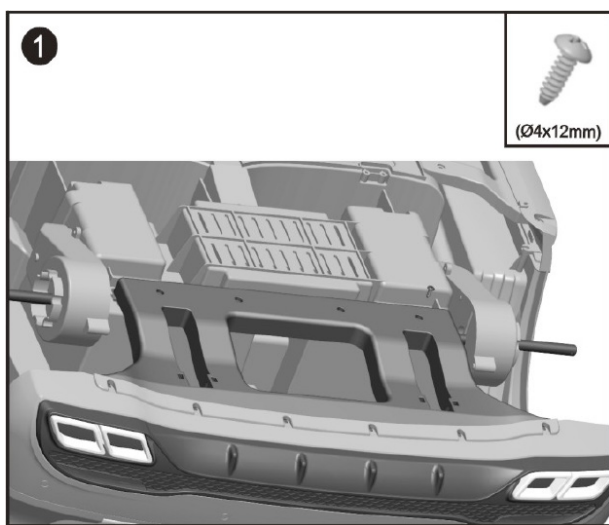
(2012/19/EU ja 2006/66/EC direktiivien mukaisesti).



KOKOAMISOHJEET

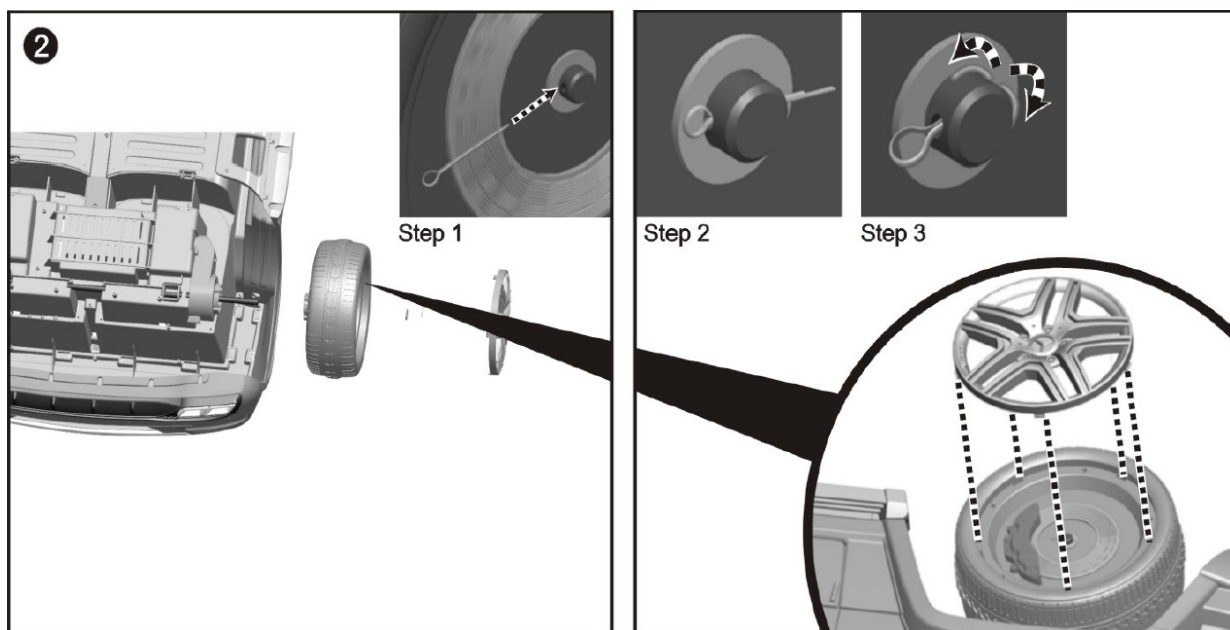
Pakkauksessa mukana tulevat osat:

1 kpl runko/kori	1 kpl tuulilasi	1 kpl konepelti	1 kpl ratti
2 kpl selkänoja	2 kpl istuin	2 kpl etupyörä	2 kpl takapyörä
4 kpl pölykapseli	2 kpl sivupeli	4 kpl pyöräprikka	4 kpl pyöräpinni
1 kpl takalasi	1 kpl pohjarunko	2 kpl sivupaneeli	2 kpl sivuikkuna
1 kpl keskikonsoli	26 kpl ruuvi	1 kpl pultti	1 kpl mutteri
1 kpl laturi	1 kpl kauko-ohjain	1 kpl käyttöopas	

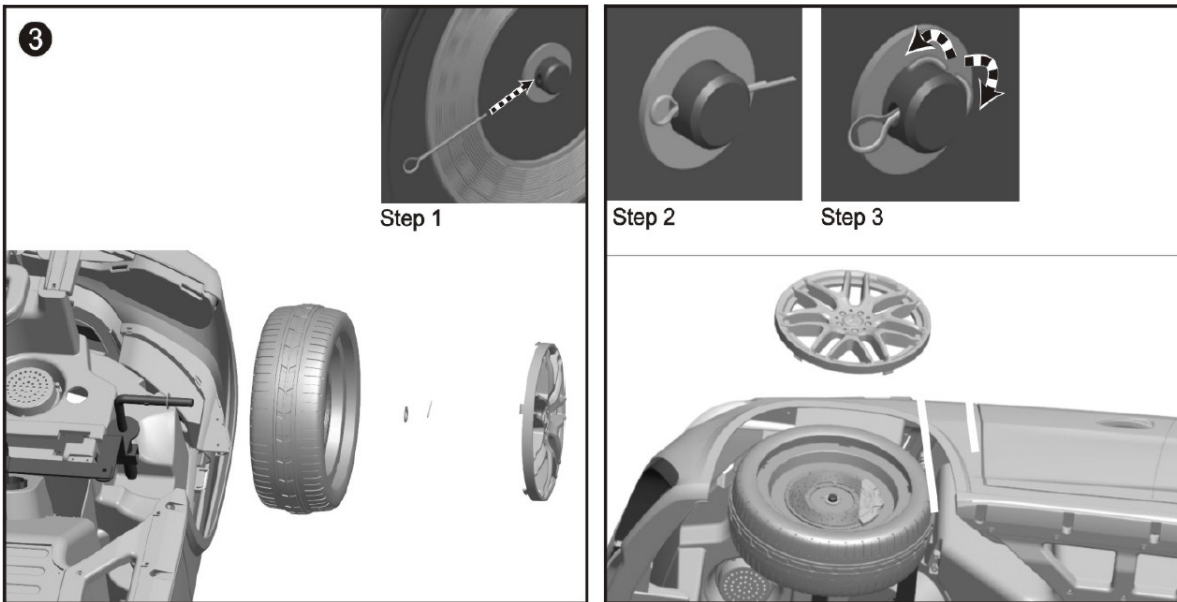


1. Kiinnitä pohjarunkoauton takaosaan kymmenellä ruuvilla.

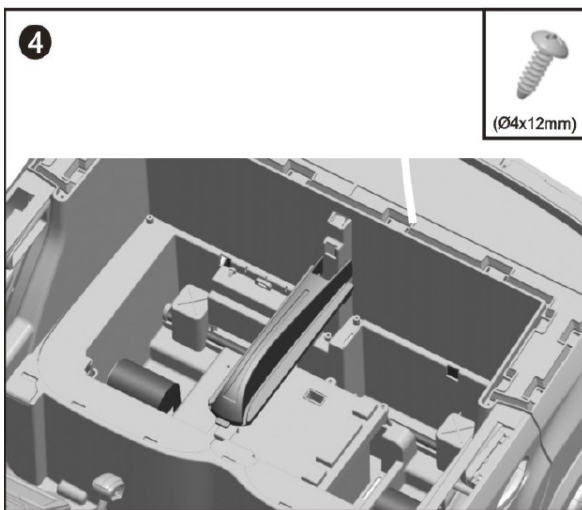
Ruuvaa sitten sivupaneelit paikoilleen, molemmin puolin autoa.



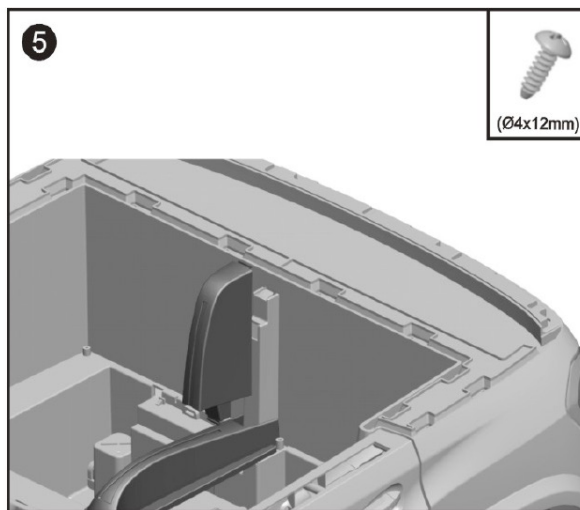
2. Asenna etupyörät paikoilleen yllä olevien kuvien tavoin. Ensin, aseta pyörä etuakselille ja sen perään prikka. Seuraavaksi työnnä pyöräpinni akselin läpi ja taivuta se "M" kirjaimen muotoon, jotta se pysyy paikoillaan. Viimeiseksi napsauta pölykapseli kiinni renkaaseen.



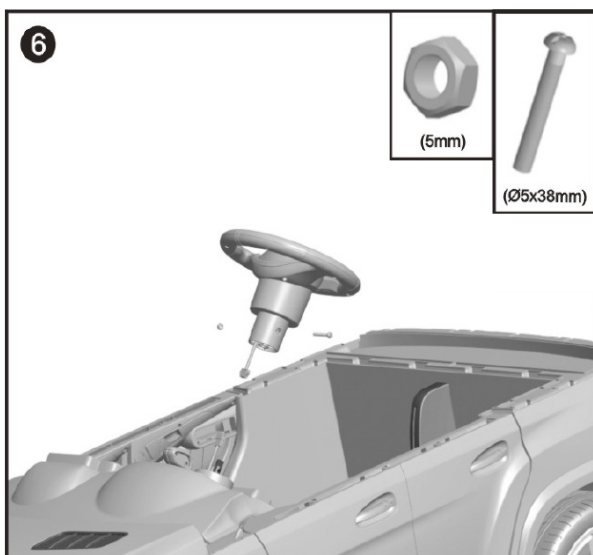
3. Takapyörien asentaminen tapahtuu samalla tavoin, kuin etupyörien. Katso kohta 2.



4. Aseta ensimmäinen keskikonsolin pala istuinten väliseen koloon.



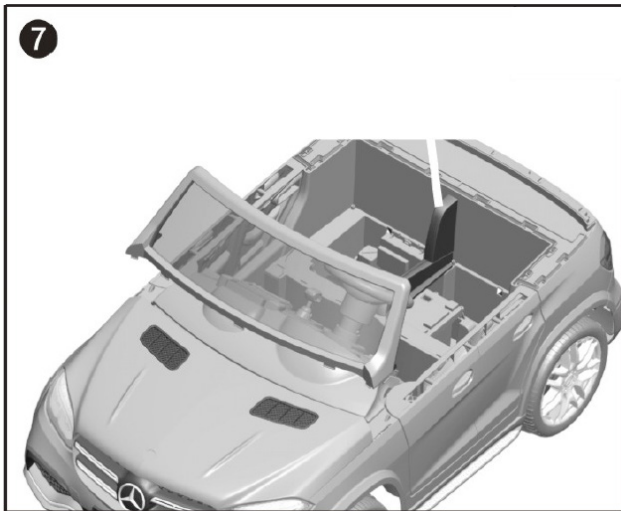
5. Aseta toinen keskikonsolin pala ensimmäisen yläpuolelle pystyyn. Kiinnitä ruuveilla.



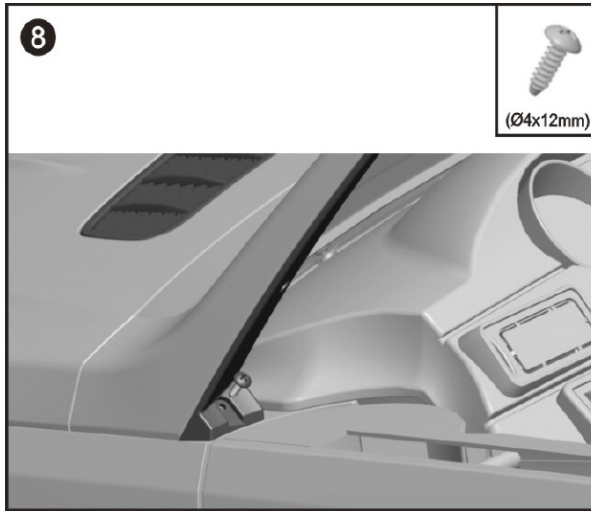
6. Liitä ratin johto kojelaudan läi tulevaan johtoon.

Aseta sitten ratti paikoilleen ohjaussauvan päähän, työnnä pultti ruuvireikien läpi ja kiinnitä mutterilla.

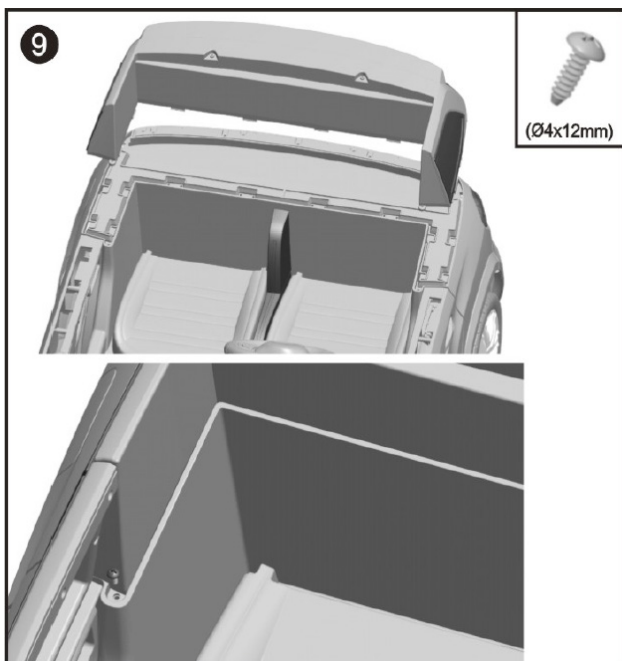
Varoitan, ettei ratin johto jää puristuksiin, kun asetat rattia paikoilleen.



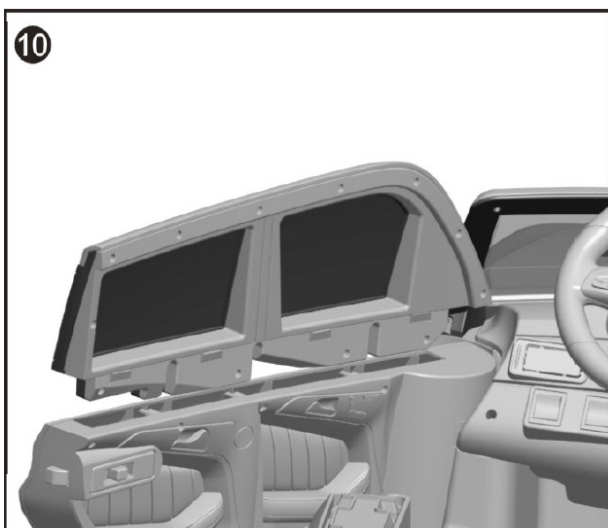
7. Aseta tuulilasi paikoilleen autoon.



8. Kiinnitä tuulilasi kahdella ruuvilla, yksi kummallekin tuulilasin sivulle.



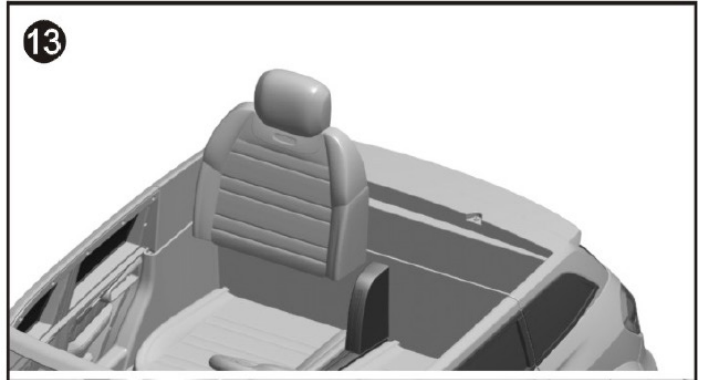
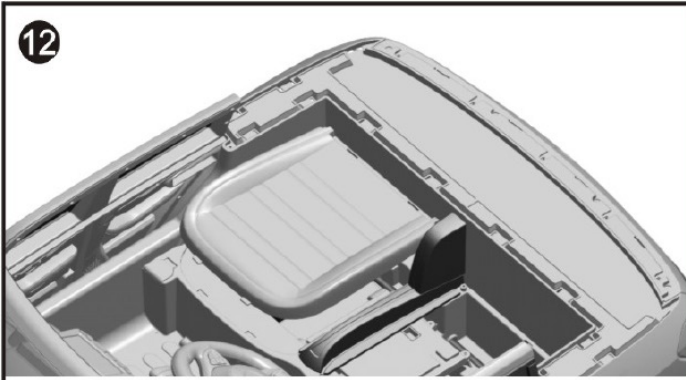
9. Aseta auton takalasi paikoilleen ja kiinnitä neljällä ruuvilla.



10. Kiinnitä sivuikkuna oveen neljällä ruuvilla. Toista myös toiseen oveen.



11. Kiinnitä sivupeilit paikoilleen nap-sauttamalla.

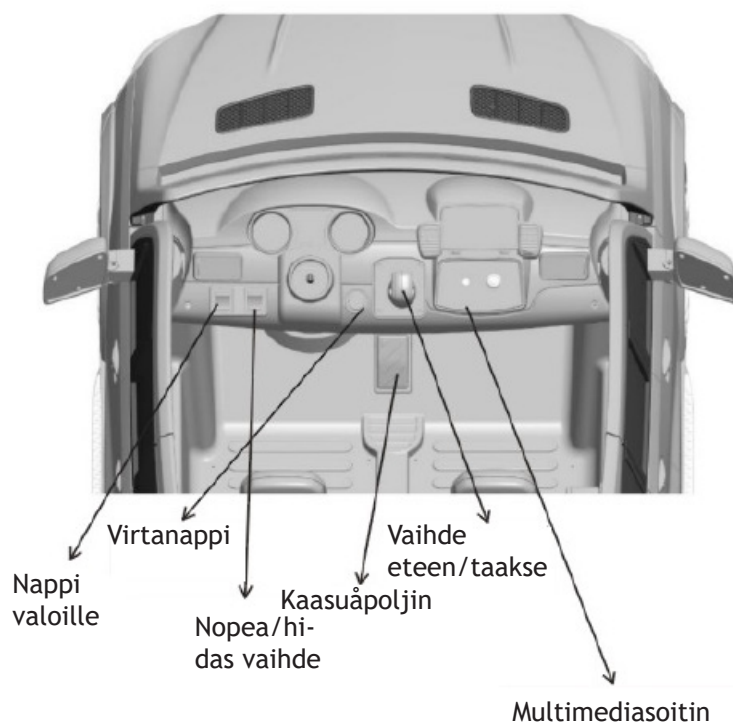


12. Aseta istuimet paikoilleen ja kiinnitä kummatkin kahdella ruuvilla.

13. Aseta selkänojat istuimien yläpuolelle ja kiinnitä autoon niskauten takaa ruuvilla.

KÄYTTÖOHJEET

Auton toiminnot



Multimediasoitin

1. Soittimen yläreunassa on nappulat äänenvoimakkuuden hallintaan sekä valintaan esitallennettujen kappaleiden ja AUX- sekä USB-liitäntöjen välillä.

2. Soittimessa on volttimittari, joka näyttää akun varaustason volteissa. Kun akku on täynnä, lukema on 13,1 - 13,3V välillä. Suunnilleen 12,0V kohdalla akku on tyhjä. HUOM: on normaalia, että mittari näyttää alle 12,0V lukemaa ajon aikana.

3. Volttimittarin alapuolella on AUX- ja USB-liittimet sekä muistikorttipaikka.



Manuaalinen ajo

Istu atun sisään ja paina virtanappia käynnistääksesi auton virrat. Varmista, että vaihdekeppi on asetettu asentoon "D" eteenpäin ajoa varten tai asentoon "R" peruutusta varten. "Hihg-/Low Speed" napilla voit valita auton nopeuden. Paina kaasupoljinta ajaaksesi autoa ja käännä rattia kääntyäksesi. Kun kaasupoljin vapautetaan, auto jarruttaa ja pysähtyy automaattisesti. Kun pysäköit auton, aseta vaihdekeppi asentoon "N".

Myös manuaalisen ajon aikana aikuinen voi säätää ajonopeutta kauko-ohjaimella.

Ajo kauko-ohjaimella

Aseta paristot kauko-ohjaimeen. Älä käytä erilaisia paristoja samanaikaisesti (uusia/vanhoja/eri merkkisiä).

2,4G-kauko-ohjain: Tämän tyyppisen kauko-ohjaimen tunnistaa siitä, ettei siinä ole antennia. Itse autosta ei tarvitse säätää mitään, jotta voit käyttää 2,4G kauko-ohjainta, vaan ohjain ohittaa aina auton

manuaaliset säädöt. Ohjain tulee kuitenkin parittaa auton kanssa, jotta sitä voi käyttää. Parittaminen tulisi tehdä samalla, kun auto otetaan ensimmäistä kertaa käyttöön sekä sen jälkeen, kun ohjaimen paristot vaihdetaan.

Kauko-ohjaimesta löytyy nappulat auton eteenpäin ajoon, peruutukseen sekä oikealle tai vasempaan kääntymiseen. Nappulat ja niiden ajosuunnat ovat yleensä merkitty nuolilla. Ohjaimessa on myös nappi auton kanssa parittamiseen ja lisäksi nappi nopeusvaihteiden vaihtoon.

HUOM: Kauko-ohjaimen ulkonäkö saattaa poiketa kuvasta

PAIR/CODE/CAR SELECT: Tällä napilla kauko-ohjain paritetaan auton kanssa. Lue paritusohjeet alta.

MODE/SPEED SELECT: Tällä nappulalla säädetään auton nopeusvaihteita.



Ohjaimen parittaminen autoon

Trin 1: Sammuta auton virta.

Trin 2: Paina PAIR/CODE/CAR SELECT nappi pohjaan.

Trin 3: Kun ohjaimen vaolt alkavat vilkkua, käynnistä auton virta edelleen nappia samaan aikaan painaen.

Vaihe 4: Jatka yhdistämisnapin painamista vielä muutamia sekunteja, ja vapauta se sitten.

Tämän jälkeen ohjain pitäisi olla paritettu auton kanssa. Paritus tulee tehdä autoa ensimmäisen kerran käyttöönotettaessa sekä aina, kun ohjaimen paristot vaihdetaan.

Ohjaimen kantama on noin 10 metriä. Kantama on tarkoituksella suhteellisen pieni, sillä on tärkeää, että aikuinen pitää lapsen ajoa silmällä.

Sulake

Autossa on automaattisulake, joka löytyy akkujen vierestä. Sulake aktivoituu, jos auto käyttää liikaa virtaa.

Sulakkeen aktivoitumisen voi välttää näillä tavoilla:

- Älä ylitä auton maksimikuormarajaa, 35 kg.
- Älä hinaa autolla muita esineitä/laitteita.
- Pidä huoli, etteivät auton elektroniikkaosat pääse kastumaan.
- Älä vaihda elektroniikkaosia ilman asiakaspalvelun apua tai ohjeita.

Jos autolla ajetaan esim. ylämäessä tai maastossa, sulake voi aktivoitua moottoreiden työskennellessä kovasti, esim. ylämäessä tai pehmeällä nurmikolla. Jos sulake aktivoituu myös kovalla, tasaisella alustalla, ota yhteyttä asiakaspalveluumme.

VIANETSINTÄ

Ongelma: Auto ei liiku.

Ratkaisu 1: Varmista, että laturi on irrotettu latausliittimestä.

Ratkaisu 2: Jokin akkujen johto/liitin ei ole kiinni kunnolla. Tarkista johdot nykimällä/heiluttamalla istuimen alta löytyviä johtoja/liittimiä varovasti.

Ratkaisu 3: Akkujen varaus on liian alhainen. Lataa akkuja 8-12 tuntia. Älä ylitä 12 tunnin latausaikaa.

Ongelma: Autolla voi ajaa vain lyhyen aikaa.

Ratkaisu 1: Auton akkujen varaus on liian alhainen. Lataa akkuja 8-12 tuntia. Älä ylitä 12 tunnin latausaikaa.

Ratkaisu 2: Akut ovat vanhat tai vahingoittuneet. Vaihda akut uusiin, ota yhteyttä asiakaspalveluun oikeiden akkujen löytämiseksi.

Ratkaisu 3: Akut eivät lataudu. Tarkista laturin toiminta.

Ongelma: Äänet eivät toimi.

Ratkaisu: Tarkistathan äänenvoimakkuuden sekä, ettei AUX-liitänttän ole kytketty mitään. Auton äänitehosteet eivät toimi, jos AUX-liitänttään on kiinnitetty johto.

Ongelma: Kauko-ohjain ei toimi.

Ratkaisu 1: Kokeile parittaa ohjain auton kanssa uudelleen (irrota välissä paristot noin minuutin ajaksi).

Ratkaisu 2: Vaihda ohjaimen paristot ja parita uudelleen.

Ratkaisu 3: Asetu lähemmäs autoa.

Ongelma: Laturi surisee latauksen aikana.

Ratkaisu: Surina on normaalia, korjaustoimia ei vaadita.

Ongelma: Laturi kuumenee.

Ratkaisu: Laturin lämpiäminen latauksen aikana on normaalia, mutta sen ei pitäisi kuumeta. Tällöin irrota laturi autosta ja mittaa laturin ulostulojännite, sekä akkujen jännitteet.

HUOM

Akut tulisi ladata täyteen ennen jokaista käyttöä. Lue käyttöopas huolellisesti ennen auton käyttöä.

- Aikuisen tulee koota auto.
- Autoa ei saa käyttää liikenteessä.
- Lasten, jotka ajavat autolla, tulisi käyttää aina kypäriä ja muita suojaavia vaatteita.
- Aikuisen tulisi aina valvoa lasta, joka käyttää autoa.
- Vain aikuinen saa ladata auton akkuja.

Säilytä käyttöopas sekä muut tiedot tulevaisuuden varalle.

Rull.fi

Nordbutiker i Sverige AB
Gösvägen 28
76141 Norrtälje
+358 9 42455505
info@rull.fi